

# **CADRE DE RÉFÉRENCE POUR L'ACCESSIBILITÉ ET L'INCLUSION EN LOISIR**

18 avril 2024

# BONJOUR!

**Béatrice Lavigne (elle)**

**Coordonnatrice aux programmes pour le Conseil québécois du loisir**

- Maîtrise en sociologique et études féministes ;
- Diplôme de 2e cycle en gestion contemporaine des ressources humaines ;
- Plusieurs années d'expérience en accessibilité et inclusion en sport et en loisir.



Photo: CQL

# STRUCTURE DE L'ATELIER

Notre agenda ce soir

Pourquoi parler d'accessibilité et d'inclusion en loisir?

Présentation du cadre de référence et des quatre vecteurs d'accessibilité

Quelques notions d'inclusion

Des mises en situation pour réfléchir aux bonnes pratiques

Conclusion

# POURQUOI PARLER D'ACCESSIBILITÉ ET D'INCLUSION EN LOISIR



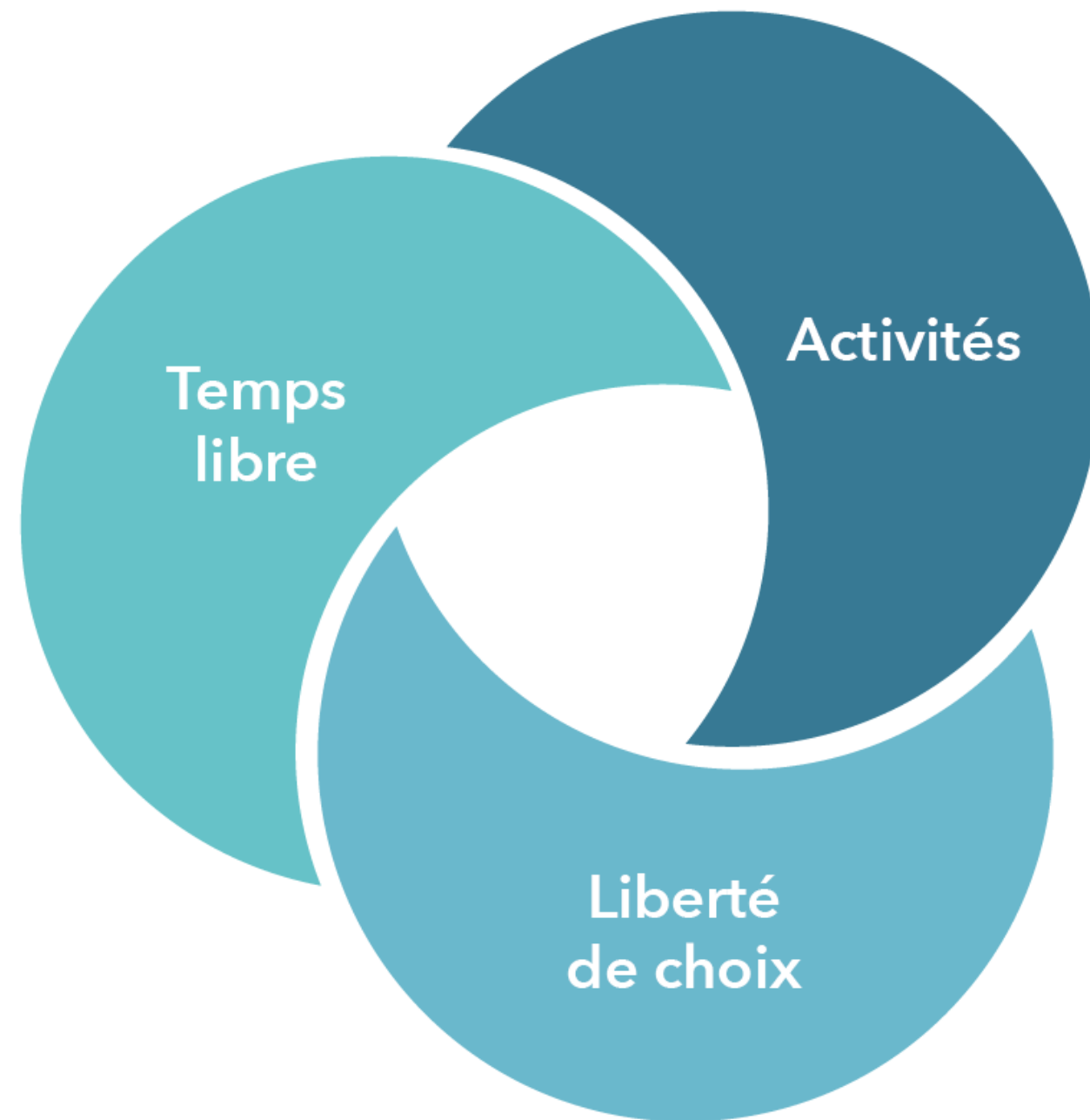
# LE LOISIR : UN DROIT RECONNU

Le loisir représente plus qu'une valeur sociale, c'est un droit reconnu dont le levier pour le garantir est l'accessibilité. Pour assurer que toutes personnes puissent exercer son droit au loisir, il est nécessaire d'éliminer les barrières qui entravent sa pratique, car l'accessibilité est la seule façon de garantir le droit au loisir à toute la population québécoise.



Photo: Valcourt 2030

# LES TROIS DIMENSIONS DU LOISIR



**Temps libre** : le temps dont dispose une personne après s'être acquittée de ses obligations.

**Liberté de choix** : c'est la possibilité qu'a une personne de pratiquer des activités qui lui plaisent et qui répondent à ses besoins.

**Activités** : les activités réfèrent à la participation active d'une personne à l'une ou l'autre forme de loisir.

# L'ACCESSIBILITÉ AU LOISIR

## Définition d'accessibilité :

Caractère de ce qui est accessible, c'est-à-dire qui peut être atteint, abordé, dont on peut s'approcher, mais aussi que l'on peut comprendre, qui est intelligible.

Être accessible, c'est **l'ensemble des conditions** qui permettent à un individu d'utiliser et dans le cas du loisir, de participer à un service en loisir.



L'accessibilité, ce n'est donc pas seulement l'accès physique au lieu.



Une rampe et un ascenseur, c'est essentiel, mais ce n'est pas suffisant!







# L'ACCESSIBILITÉ AU LOISIR

## Quatre grands vecteurs d'accessibilité

- Vecteur temporel
- Vecteur spatial
- Vecteur économique
- Vecteur socioculturel



Dans le Cadre,  
pour chaque vecteur il y a :

-  Une définition ;
-  Des statistiques ;
-  Des tendances au Québec ;
-  Des recommandations ;
-  Des questions à se poser ;
-  Des indicateurs de réalisation.



# LES VECTEURS D'ACCESSIBILITÉ



Le **vecteur temporel** réfère au temps disponible qu'a un individu pour effectuer des activités de loisir. Il englobe aussi les périodes de temps, les plages horaires pendant lesquelles les activités, les espaces et les équipements sont accessibles aux publics cibles.

- Temps disponible ;
- Les horaires ;
- L'âge des personnes participantes.





# LE VECTEUR TEMPOREL



## Statistiques

En moyenne, la population de 15 ans et plus consacre environ 7h par semaine à des activités de loisir.

Les hommes ont toutefois une moyenne plus élevée, soit 1,2h par jour comparativement à 0,9h pour les femmes.

- Le temps disponible n'est donc pas le même ;
- Les besoins de conciliation familiale sont potentiellement plus importants pour les femmes.





# LE VECTEUR TEMPOREL



## Tendance au Québec

Avec la popularité grandissante du télétravail, un nouveau phénomène émerge : le « workation », c'est-à-dire la combinaison du travail (work) et des vacances (vacation).

Au Québec, en 2022, c'est 41% des voyageurs et des voyageuses qui étaient en télétravail.





# LE VECTEUR TEMPOREL

## INDICATEURS DE RÉALISATION

### SPÉCIFIQUES

- Les horaires d'ouverture des équipements de loisir qui tiennent compte de la réalité, des tendances de la société québécoise et des besoins spécifiques de certaines populations.
- Les périodes, les heures et les durées d'ouverture des équipements de loisir qui respectent les spécificités culturelles des communautés minoritaires au Québec (shabbat, ramadan, etc.).
- Des périodes d'inscriptions flexibles et accessibles (en ligne, au téléphone et sur place).
- Une programmation variée en termes d'activités offertes autant qu'au niveau des modalités, par exemple des cours sur une session et des cours à la carte.
- Des horaires de travail favorables au loisir et à la recherche d'un équilibre de vie.
- Des activités simultanées pour les parents et les enfants.
- La présence de halte-garderie ou de service de garde sur les lieux de loisirs.

### GÉNÉRAUX

- Un calendrier scolaire adapté aux activités récréatives et touristiques.
- Une augmentation de la durée des vacances annuelles légales et le nombre de jours fériés.
- Une diminution des heures hebdomadaires normales de travail.
- Une plus grande équité entre les genres pour les tâches domestiques, familiales et de proche aide.



# LE VECTEUR TEMPOREL



## QUESTIONS

- Dans votre milieu, quelles sont les heures d'ouverture des services et des équipements de loisirs? Et quelles sont les périodes d'inscriptions?
- Le calendrier scolaire vous pose-t-il des problèmes?
- Est-ce qu'il y a des heures réservées à certains segments de la population?
- Est-ce que l'âge des personnes participantes est varié?
- Est-ce que des mesures de conciliation pour les familles sont offertes?
- Connaissez-vous les préférences de plages horaires de vos clientèles et de vos membres?



# LE VECTEUR TEMPOREL

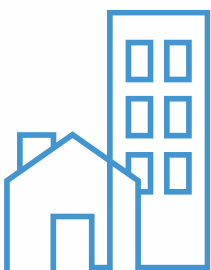


## RECOMMANDATIONS

- Souligner les journées représentant la diversité, par exemple la Journée internationale de lutte contre l'homophobie et la transphobie (17 mai), la Journée nationale des peuples autochtones (21 juin), la semaine québécoise des personnes handicapées (1<sup>er</sup> au 7 juin), la Journée internationale des droits des femmes (8 mars), le mois de l'histoire des noirs (février), etc.
- Adapter le temps entre les activités pour ne pas brusquer les personnes qui se déplacent moins vite.
- Prévoir du personnel pour accompagner la clientèle lors des inscriptions, par exemple en prenant le temps d'aider à remplir les formulaires ou à expliquer le déroulement des activités. En d'autres mots, être disponible et à l'écoute.
- Varier les créneaux horaires réservés à la clientèle selon les âges.
- Planifier des activités pour des clientèles spécifiques, par exemple des groupes de plein air pour femmes, des soirées de poésie queer, des cours pour les adolescents et les adolescentes, etc.
- Prévoir des horaires pour faciliter la conciliation familiale, par exemple avec des activités pour les parents en parallèle aux activités pour enfants et vice versa.
- Offrir des services de halte-garderie pour faciliter l'organisation des familles.
- Avoir une programmation flexible et des activités ponctuelles pour permettre aux personnes avec des horaires atypiques, en déplacement pour le travail ou les familles recomposées, entre autres, de participer selon leurs disponibilités.



# LES VECTEURS D'ACCESSIBILITÉ



Le **vecteur spatial** englobe à la fois la répartition de l'offre du loisir sur l'ensemble du territoire national (régions urbaine, rurale et périurbaine) et l'accessibilité physique aux sites, aux équipements et aux activités (notamment pour les personnes avec un handicap ou les groupes historiquement marginalisés).

- 
- Transport ;
  - Lieux et des équipements accessibles ;
  - Environnement sécuritaire





# LE VECTEUR SPATIAL



## Statistiques

Selon une consultation de la ville de Montréal, plus de **50% des personnes trans** considèrent ne pas avoir facilement accès à des services adaptés à leur besoin concernant les services de sports et de loisirs et plus de **72% craignent subir un traitement défavorable** dans les centres sportifs et de loisirs.



- Sentiment d'insécurité.
- Besoin d'adapter les lieux et les services.





# LES VECTEURS D'ACCESSIBILITÉ



Photo :  
Conseil québécois du loisir



Le **vecteur économique** correspond à la part du revenu consacré par les gens ou les organisations aux loisirs, ainsi qu'aux tarifs fixés pour la pratique d'activités récréatives.

- Budget loisir des personnes participantes ;
- Tarification des activités.



# \$ LE VECTEUR ÉCONOMIQUE



Photo :  
Hike Mtl



## Statistiques

Les femmes racisées au Canada gagnent en moyenne 59,3% du salaire des hommes blancs; les femmes autochtones qui travaillent à temps plein gagnent en moyenne 35% de moins que les hommes allochtones.

- Budget loisir n'est pas le même pour tous les segments de la population et peut être considéré comme un luxe pour certaines personnes;
- Une tarification unique peut donc parfois être inadéquate.

# LES VECTEURS D'ACCESSIBILITÉ



Photo :  
Conseil québécois du loisir



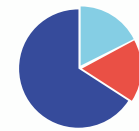
Le **vecteur socioculturel** fait référence aux connaissances, croyances, coutumes, valeurs, traditions et rites ainsi qu'à l'environnement social et à l'éducation qui influencent l'individu dans ses choix en matière de loisir.

- Diversités culturelle, de genres, corporelles, etc. ;
- Capacité de compréhension ;
- Niveau d'éducation.





# LE VECTEUR SOCIOCULTUREL



## Statistiques

Au Québec, une personne sur cinq éprouve des difficultés majeures à comprendre un texte écrit, soit 20% de la population.

Environ 6% de la population québécoise ne maîtrise pas suffisamment le français pour pouvoir soutenir une conversation.

- Besoin d'adapter les communications langage simple, pictogrammes, signalétique claire, formulaire allégé, etc.
- Avoir un service à la clientèle patient, à l'écoute.





# LE VECTEUR SOCIOCULTUREL



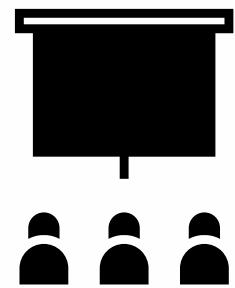
Photo :  
Vice - Gender spectrum



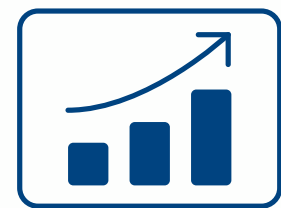
## Tendances au Québec

Au Québec, en 2021, une personne sur quatre a déclaré avoir déjà vécu de la **discrimination en lien avec son poids**, que ce soit dans ses relations, au travail, dans les lieux publics, dans la recherche de logement ou dans le système de santé.

# CE QUE VOUS RETROUVerez DANS LE CADRE



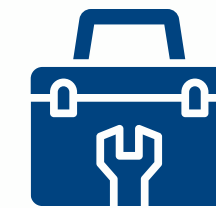
Des notions théoriques  
et des exemples  
concrets



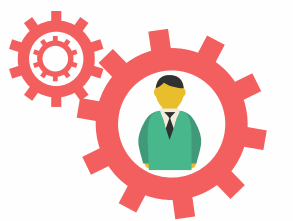
Des statistiques sur  
différents groupes de la  
population



Des recommandations  
et des questions pour  
chaque vecteur  
d'accessibilité



Des outils  
complémentaires plus  
spécifiques pour des  
segments de la  
population



Des ressources  
supplémentaires  
pour aller plus  
loin.

# L'EXEMPLE DES PARCS COMME LIEU DE LOISIR ACCESSIBLE

Qu'est-ce qui fait d'un parc un lieu accessible? (pensez vecteurs temporel, spatial, économique, socioculturel)

Qui fréquentent le plus les parcs?

Quels obstacles pourraient restreindre l'accessibilité d'un parc à certains groupes de la population?



# L'IMPORTANCE D'UNE APPROCHE INTERSECTIONNELLE EN LOISIR

Notre identité se compose de divers aspects qui se chevauchent, se renforcent et influencent notre participation à une activité de loisir.

Si ces caractéristiques ne sont pas prises en compte, certaines tranches de la population risquent d'être oubliées.

**Exemple :** l'étude de Respire sur l'expérience des adolescentes dans les parcs publics à Montréal.

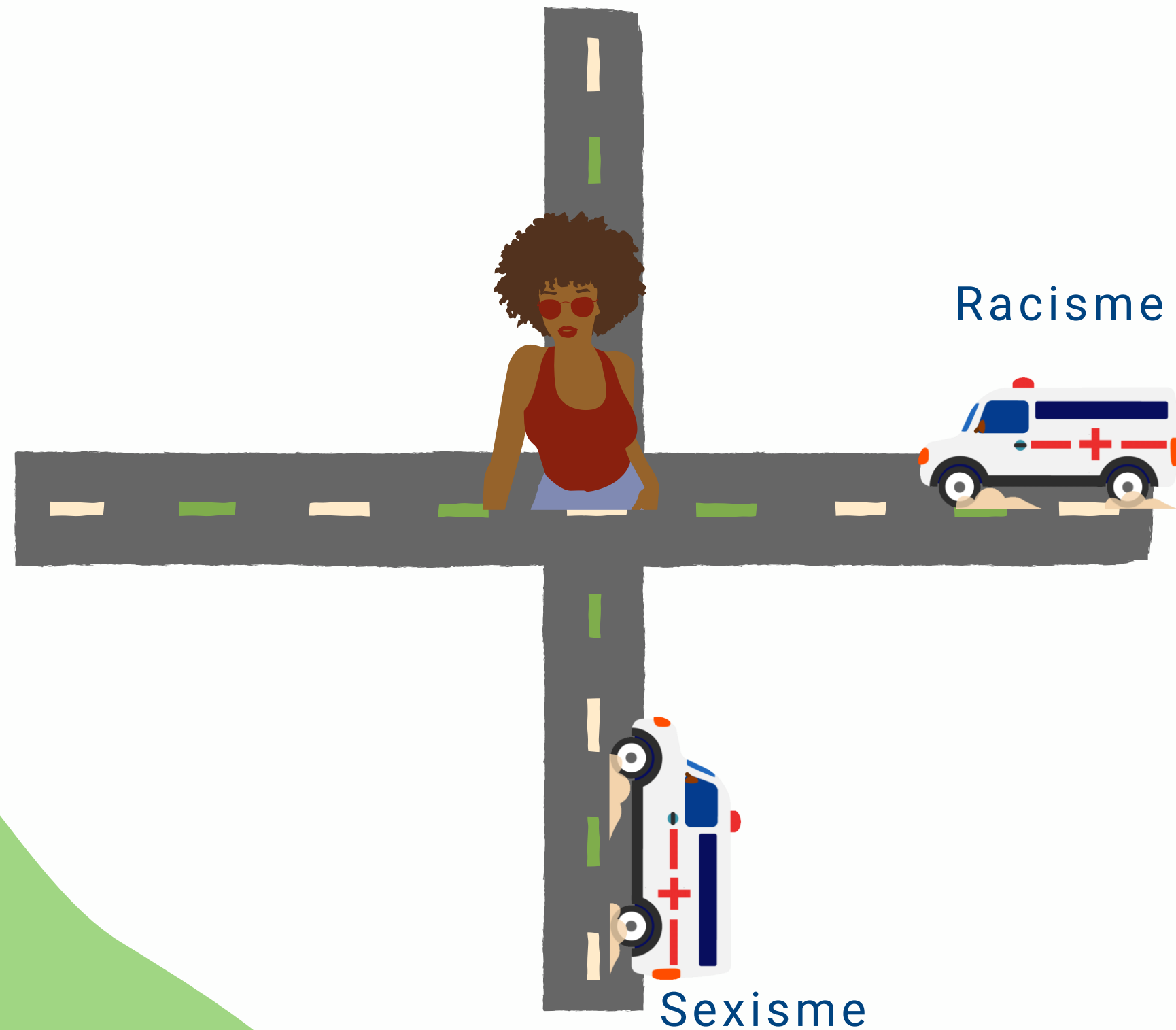




# PARTENAIRES ET COLLABORATIONS

- Accompagnement des femmes immigrantes de l'Outaouais (AFIO)
- Association québécoise pour le loisir des personnes handicapées (AQLPH)
- Association québécoise pour la réadaptation psychosociale (AQRP)
- Conseil québécois LGBT
- Divergenres
- Égale Action
- ÉquiLibre
- FADOQ
- Institut de coopération pour l'éducation aux adultes (ICÉA)
- Institut F
- *Institut Tshakapesh*
- Kéroul
- La Maisonnée
- Valcourt 2030
- etc.

# L'INTERSECTIONNALITÉ

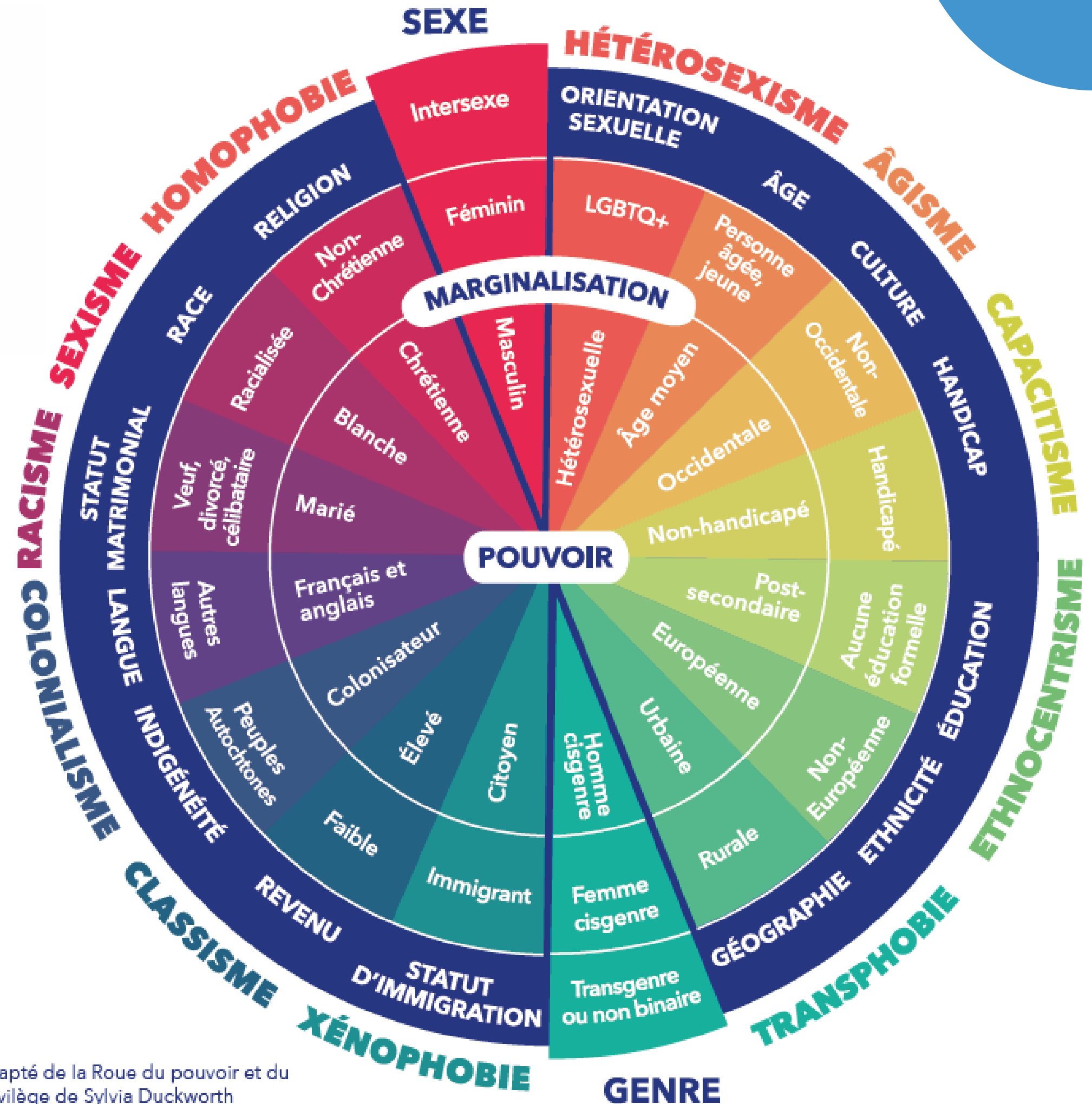


Kimberlé W. Crenshaw, professeure de droit à Columbia Law school

# L'INTERSECTIONNALITÉ

Concept issu des mouvements féministes afro-américains qui critique l'homogénéisation de certaines catégories sociales en révélant la pluralité et l'entrecroisement des discriminations et des rapports d'oppression et leur renforcement mutuel.

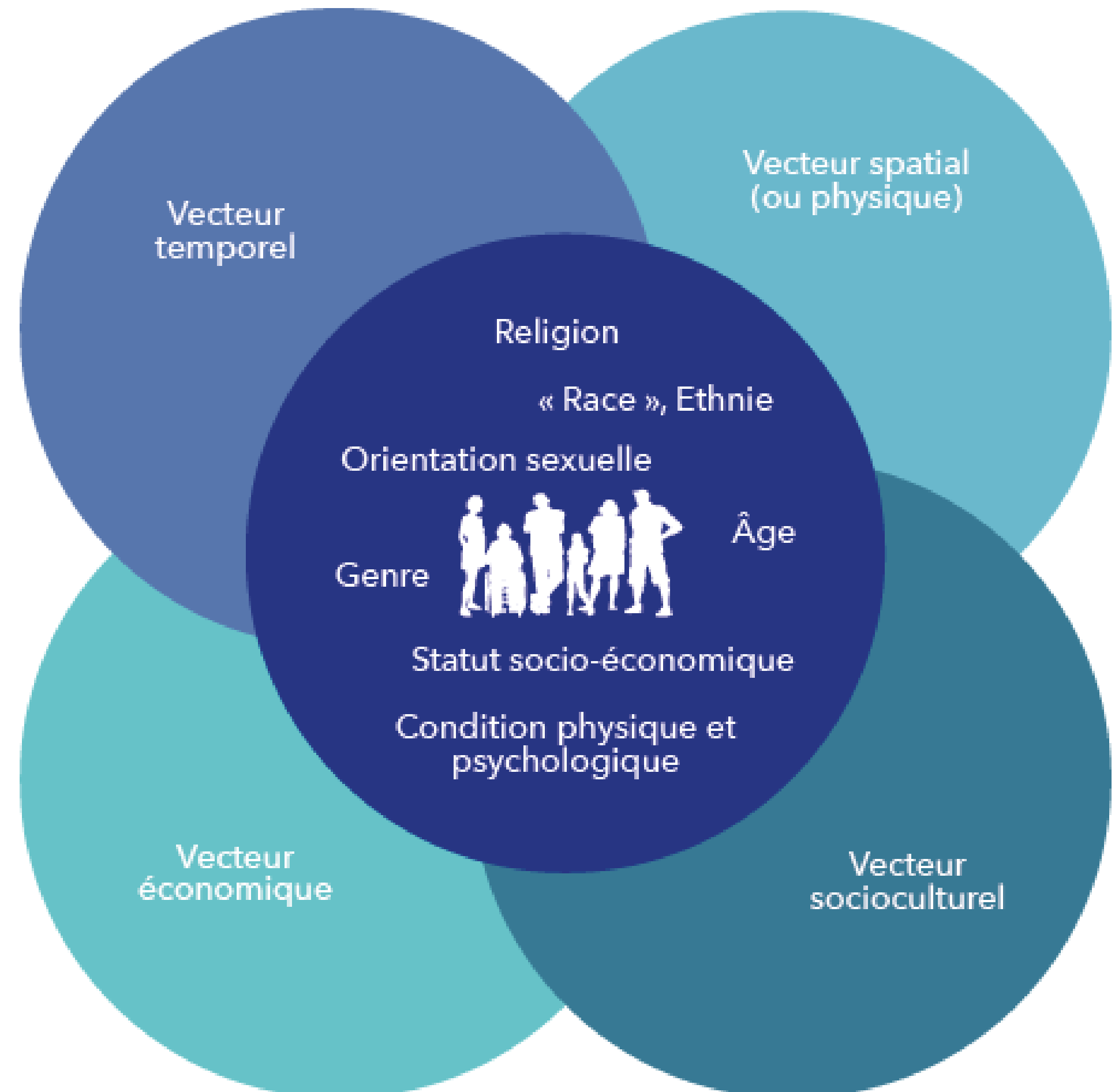
Il permet de prendre en compte simultanément les différents aspects qui forment l'identité d'une personne et la spécificité des expériences vécues.



Adapté de la Roue du pouvoir et du privilège de Sylvia Duckworth

# L'INTERSECTIONNALITÉ

“  
Il est pas mal évident que traiter des choses différentes de la même façon peut engendrer autant d'inégalités que traiter de façon différente des choses identiques.  
- Kimberlé W. Crenshaw





# QUELQUES NOTIONS D'INCLUSION :

## Les oppressions

Tronc : l'organisation sociale et institutionnelle, les idéologies, les lois, les politiques, les normes, les croyances.



Feuilles : Les discriminations, les inégalités, les stéréotypes, les préjugés, les privilèges.

Racines : Structure systémique, système d'oppression et de domination (sexisme, racisme, colonialisme, etc.).

# QUELQUES NOTIONS D'INCLUSION

**Microagressions** : Il s'agit de courtes interventions qui peuvent sembler banales en apparence, mais qui sont en réalité des attaques ou insultes envers un individu ou un groupe d'individus ciblés.



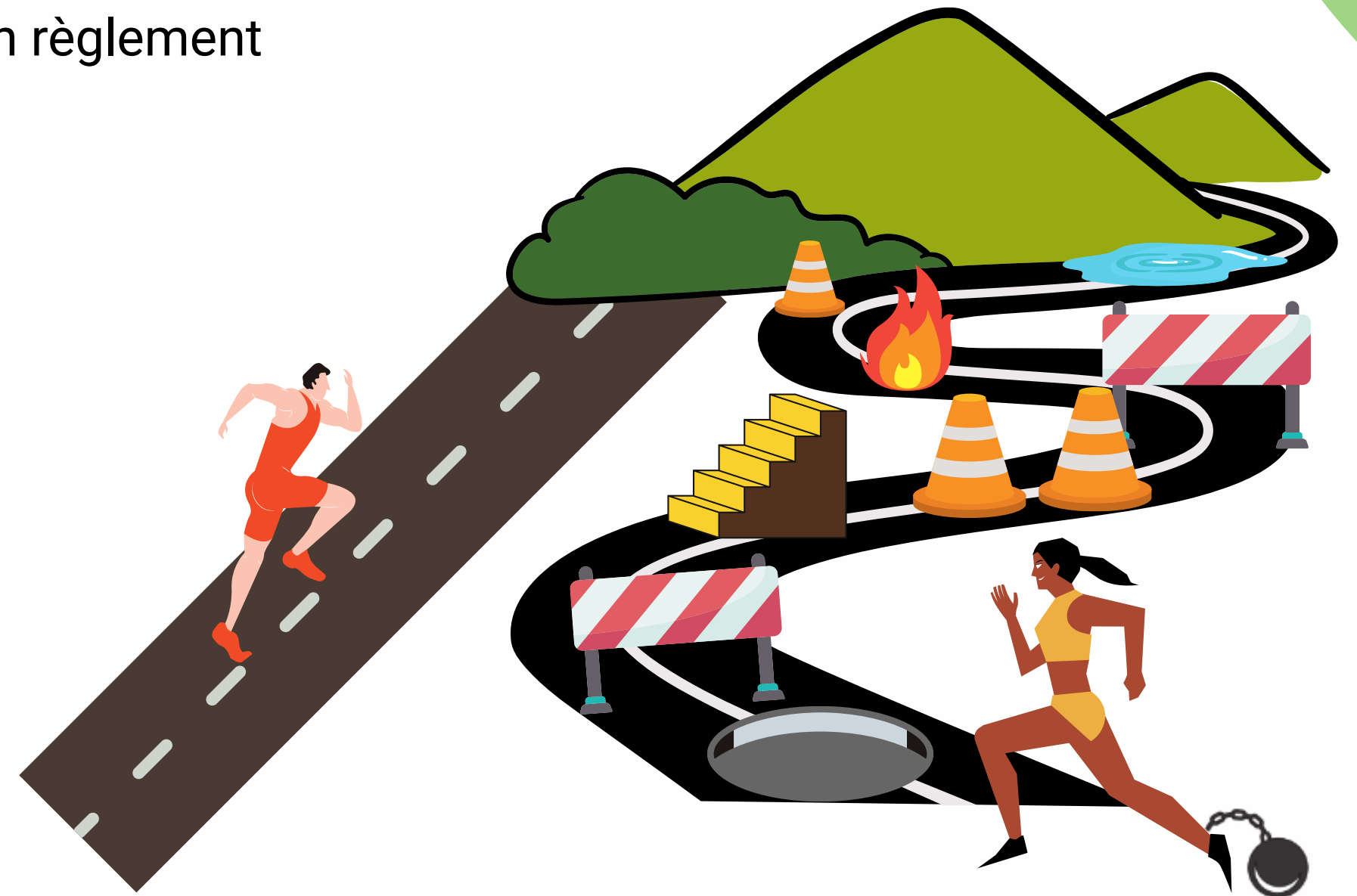
# QUELQUES NOTIONS D'INCLUSION

## **Droit :**

Ce que chacun peut exiger, ce qui est permis, selon une règle morale, sociale.  
Ce qui est exigible ou permis par conformité à une loi, un règlement  
(Définition du Robert).

**Privilège :** Avantages injustes et immérités que la société accorde à une personne parce que (ou parce qu'on perçoit que) son identité sociale correspond à ce que l'on considère comme supérieur selon les règles et les normes sociales.

Le privilège se traduit souvent par l'**absence d'obstacles** liés à une identité sociale particulière (p. ex., privilège blanc ou privilège hétérosexuel).





# QUELQUES NOTIONS D'INCLUSION

## Biais inconscients

Raccourci ou préjugé favorable ou défavorable envers une personne (ou un groupe) basé sur son apparence et son identité sociale et qui fausse le jugement et l'objectivité.



# LA QUESTION DE L'APPROPRIATION CULTURELLE

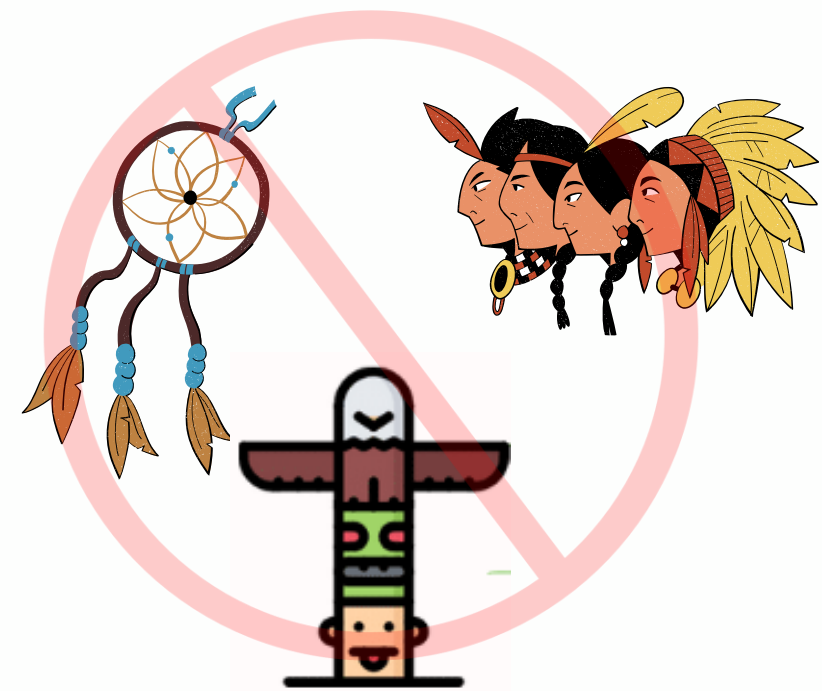
L'appropriation culturelle consiste à emprunter quelque chose à une autre culture sans son consentement. Ceci peut inclure l'utilisation des savoirs traditionnels, des expressions culturelles, des chants, des danses, des emblèmes, des symboles, des cérémonies, des représentations artistiques, etc.

L'appropriation culturelle est oppressive dans la mesure où elle reflète les inégalités de pouvoir entre certaines cultures.

Les termes autochtones ou Premières Nations et Inuit sont à privilégier, quoique dans l'idéal on nomme la communauté.

## Pour l'éviter :

- Il faut se demander s'il s'agit d'éléments empruntés à une autre culture et s'il existe un rapport de force.
- Quel est l'objectif et qui en profite?
- Est-ce que des membres de cette communauté culturelle ont été consultés?



# LE SEXISME

## Définition

Systeme reposant sur la hiérarchisation des sexes et sur l'idéologie d'une supériorité du masculine sur le féminin.

Il est la source de violences, de discriminations, d'inégalités, de marginalisation, d'oppression et d'exclusion envers les femmes.



- Les stéréotypes de genre sont une manifestation du sexisme et viennent justifier et renforcer les inégalités entre les hommes et les femmes.



# L'HÉTÉROSEXISME

## Définition

Idéologie qui place l'hétérosexualité comme la norme et non pas comme une orientation sexuelle au même titre que l'homosexualité, la bisexualité, l'asexualité, etc.

Il est source de violences, d'inégalités, de discriminations envers les personnes qui ne s'identifient pas comme hétérosexuelles.



- Il est également parfois question d'hétéronormativité ;
- L'homophobie est une conséquence de l'hétérosexisme.



# LE CISEXISME

## Définition

Systeme d'oppression qui considère l'adéquation entre le sexe attribué à la naissance et le genre d'un individu comme la norme et qui nie la légitimité des personnes trans, considérée comme inférieures.

Il est source de violences, d'inégalités, de discriminations, de marginalisation envers les personnes trans ou non conforme dans le genre.



- Il est également parfois question de cisnormativité ;
- La transphobie est une conséquence du cisexisme.



# LE CAPACITISME

## Définition

Systeme de valeurs et de discriminations envers les personnes vivant avec un handicap (physique ou lié à la santé mentale) comme étant dans une situation inférieure et qui place les individus qui vivent sans handicap comme la norme sociale.



- Attention aux mots utilisés! Éviter de dire « l'handicapé » ou de parler de quelqu'un qui souffre d'un handicap.

# L'ÂGISME

## Définition

Systeme de valeurs et de discriminations fondées sur l'âge d'où découlent stéréotypes, inégalités, mépris, exclusion, maltraitance et violences. Généralement associé aux personnes âgées, l'âgisme peut également viser les jeunes surtout à l'adolescence.



- Les personnes âgées ne sont pas un groupe homogène, elles sont issues de l'immigration, racisées, LGBTQ2+, à la maison ou en résidence, avec ou sans enfants, etc.

# LA GROSSOPHOBIE

## Définition

L'ensemble des préjugés, stéréotypes, peurs et discriminations en lien avec le poids des personnes. Ces comportements, attitudes et mesures discriminantes, voire hostiles, sont la cause d'inégalités, de rejets et de violences envers les personnes grasses. C'est également la peur de grossir, de prendre du poids.



- Attention d'employer le mot gros ou grosse comme adjectif et non comme un nom.
- Même les compliments sur le poids sont signe de grossophobie!





# PSYCHOPHOBIE

## Définition

L'ensemble des préjugés, stéréotypes, peurs et discriminations envers les personnes qui ont (ou qui semblent avoir) un trouble neurologique ou cognitif. On parle parfois aussi de sanisme.



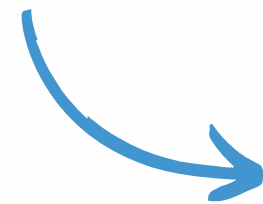
- Au niveau collégial, 35% de la population étudiante affirment ressentir de l'anxiété en tout temps.

# LE RACISME

## Définition

Idéologie reposant sur l'existence et la hiérarchisation de « races » humaines et par le fait même, de la supériorité de certains groupes sociaux (généralement blancs) sur d'autres, en raison de la couleur de la peau ou le pays d'origine.

Il est source de violences, de discriminations, d'inégalités, de marginalisation, d'oppression et d'exclusion.



Le mot « race » n'est plus utilisé, car au sens biologique tous les humains appartiennent à la même espèce. Par contre, si les « races » n'existent pas, le racisme lui existe bel et bien.



# LE COLONIALISME

Attention à l'appropriation culturelle!

## Définition

Idéologie qui vise l'extension de la souveraineté d'un État sur des territoires au-delà de ses frontières sans égards aux populations locales qu'il vise à coloniser, à assimiler ou à exterminer.

# XÉNOPHOBIE

## Définition

Hostilité et cause de discriminations envers les personnes considérées comme étrangères à son groupe, par exemple les personnes immigrantes.



# MISE EN SITUATION – CAMP



Voici Laurie, elle a 11 ans et elle est d'origine bolivienne.

Avant on l'appelait Michaël, mais maintenant elle préfère utiliser le prénom Laurie.

Elle a toujours aimé aller au camp de jour l'été, mais cette année elle ne veut pas y retourner.



Comment s'assurer que Laurie passe un bel été au camp de jour?

# MISE EN SITUATION - CAMP



- Programmation, activités, animation
- Communications
- Gestion des équipes et service à la clientèle
- Gestion des équipements et infrastructure
- Représentation et gouvernance

# MISE EN SITUATION – ORGANISER ÉVÉNEMENT



Voici l'équipe d'organisation de la fête annuelle du printemps.

Chaque année les membres de la communauté sont invités à fêter, mais ce sont toujours les mêmes personnes qui viennent.

L'équipe aimerait s'assurer que cette année leur événement soit plus accessible et inclusif.



Comment s'assurer que la fête soit plus accessible et inclusive cette année?

# MISE EN SITUATION – ORGANISER ÉVÉNEMENT



- Programmation, activités, animation
- Communications
- Gestion des équipes et service à la clientèle
- Gestion des équipements et infrastructure
- Représentation et gouvernance

# PROGRAMMATION, ACTIVITÉS ET ANIMATION

## Actions possibles à mettre en place :

- Prévoir des activités spécifiques pour les groupes ciblés et assurer un environnement sécuritaire ;
- Favoriser la gratuité ou une tarification modulée ;
- Consulter les groupes ciblés ;
- Assurer une animation sans stéréotype de genre ;
- Prévoir un service de garderie ou des activités pour parents et enfants en parallèle.





# LES COMMUNICATIONS

## Actions possibles à mettre en place

- Adopter les communications inclusives ;
- S'assurer d'avoir une représentation diversifiée, par exemple dans les outils de promotion ;
- Éviter les stéréotypes de genre ;
- Ajuster les formulaires d'inscription pour éviter la binarité de genre ;
- Utiliser un vocabulaire adéquat ;
- Varier les lieux et moyens de promotion.

## LES DRAPEAUX DE LA FIERTÉ

Les drapeaux de la Fierté sont multiples. Dans les années 1970, un premier drapeau comportait six couleurs : le rouge pour la vie, l'orange pour la santé, le jaune pour le soleil, le vert pour la nature, le bleu pour l'harmonie et le violet pour l'esprit. Le sens donné à ces couleurs a changé à travers le temps. Dans les années 2010, d'autres couleurs font leur apparition, comme le noir et le brun

pour représenter les personnes racisées, ou encore les trois bandes bleu clair, blanche et rose du drapeau trans. Un design récent ajoute au chevron les couleurs du drapeau intersexe (un cercle violet sur fond jaune). Cette version du drapeau de la Fierté est souvent utilisée dans le cadre d'événements d'envergure.



Adapté de G. Baker (1978)



D. Quasar (2018)



V. Vecchietti (2021)

Source : Akpokli, S., Dufour, E. et Godoy, H. 2023. Guide pratique pour des municipalités québécoises inclusives des personnes LGBTQIA2+, Conseil québécois LGBT.

# RH ET SERVICE À LA CLIENTÈLE



## Actions possibles à mettre en place :

- Former le personnel sur ces enjeux ;
- Recruter des profils variés ;
- S'assurer que le personnel est informé des mesures mises en place pour favoriser l'accessibilité et l'inclusion ;
- Dénoncer tout comportement discriminatoire.

# GESTION MATÉRIELLE ET INFRASTRUCTURE

## Actions possibles à mettre en place :

- Aménager des toilettes accessibles non genrées ;
- Éviter les vêtements et uniformes genrés ;
- Prévoir des tables à langer et de l'espace pour les familles (poussettes, allaitement, service de garde, etc.) ;
- Avoir de l'équipement adapté à différents corps.



# REPRÉSENTATION ET GOUVERNANCE


## Actions possibles à mettre en place :

- Se fixer des cibles de parité ;
- Adopter des politiques contre le harcèlement et y inclure les comportements sexistes, homophobes et transphobes - et les appliquer ;
- Collaborer avec des organisations pour femmes ou qui travaillent avec les groupes LGBTQ2+.



# INÉGALITÉS ET DISCIMINATIONS

Ainsi, dans une société marquée d'injustices et d'inégalités, il ne suffit pas d'uniquement offrir la même chose à tout le monde, mais de considérer les différents bagages et la diversité des personnes qui participent.



Quand on entend des phrases comme : « cela a toujours été fait comme ça » ; « c'était pas mon intention » ; « on ne peut plus rien dire » ; « ça va trop loin », etc.

→ Avoir de bonnes intentions ne suffit pas

→ Il n'y a pas de recette magique ni de solution unique.

# CONCLUSION

Le Cadre de référence pour l'accessibilité et l'inclusion en loisir est un outil pour vous accompagner dans ce processus.

Il peut être utilisé pour :

- Animer une réunion d'équipe ;
- Évaluer son organisation, sa gouvernance, sa programmation ;
- Identifier des priorités d'action ou des orientations stratégiques ;
- Mettre en place des collaborations, etc.

**L'accessibilité et l'inclusion, peu importe le milieu, demandent du temps et un investissement réel à tous les niveaux, de la gouvernance à l'animation.**



Téléchargez-le gratuitement [en ligne!](#)

# MERCI POUR VOTRE PARTICIPATION !



N'hésitez pas à m'envoyer vos questions  
à [blavigne@loisirquebec.com](mailto:blavigne@loisirquebec.com)